

Årsredovisning 2008

Arbetslivsresurs AR AB (publ)



Arbetslivsresurs arbetar med att konkret hjälpa arbetsgivare sänka långtidsfrånvaron, stödja medarbetare vid omställning och i behov av karriärväxling samt utveckla organisation och medarbetare.

Tel 020-258 258. www.arbetslivsresurs.se

VD har ordet

Vintern 2009 varslar Sverige. I den globala finanskrisens spår försvinner arbetstillfällena runt om i landet och företag går i konkurs. De dystra budskapen präglar medias rapportering. Sverige står inför stora utmaningar, inte minst vad gäller vår förmåga få medborgarna i arbete, oavsett tidigare sysselsättning och sjukhistorik.

- Med ca 20 000 varslade personer varje månad behövs kompetent stöd i form av konkreta omställningsinsatser för att hjälpa individerna till nytt arbete. Insatserna kräver mångårig erfarenhet, både för att klara uppgiften och för att hantera de berörda professionellt.
- Med den tydliga rehabiliteringskedja som infördes 2008 behöver personer som har en arbetsförmåga men som är för sjuka för det arbete de är sjukskrivna från ett stöd för att ta steget vidare. Ett steg i riktning mot ett nytt arbete, ofta i en ny bransch.
- Fler 40-talister pensioneras de kommande åren än vad det kommer ut ungdomar från skolorna. Behovet av att få in ungdomar på arbetsmarknaden genom t ex praktik är stort för att vi ska klara tillväxt och omsorg av allt fler äldre.

Tack och lov finns det erfarenheter och kompetens som kan hjälpa till i dessa situationer.

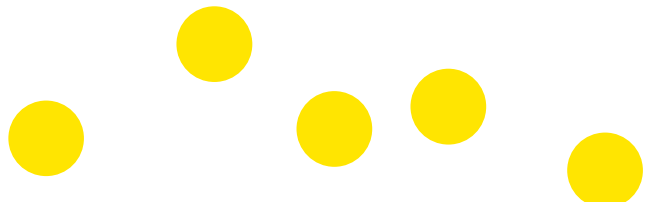
Arbetslivsresurs har 200 medarbetare med branschens i särklass största samlade kompetens och färdigheter. Det drar individer, arbetsgivare och inte minst hela samhället nytta av. Våra huvudsakliga arbetsfält är rehabilitering, omställning och utveckling av arbetsorganisationer. Som allra starkast är Arbetslivsresurs i skarven mellan rehabilitering och omställning.

Varje individs förutsättningar är unika så ingen lösning är den andra lik. Därför behöver vi ta tillvara på allas möjligheter, hos såväl unga som äldre, sjuka som friska. Det är hållbar utveckling!

***”Arbetslivsresurs
är hållbar
utveckling
– för individen,
för samhället och
för
arbetsgivaren.”***



Stockholm i mars 2009



Årsredovisning 2008

Arbetslivsresurs – Din samarbetspartner

”Satsning för att få människor i arbete”

Arbetslivsresurs AR AB är Sveriges ledande företag inom arbetslivsinriktad rehabilitering och omställning.

Affärsidé

Arbetslivsresurs är arbetslivets partner för lönsam utveckling inom områdena arbetslivsinriktad rehabilitering, omställning och utveckling av arbetsorganisationer.


Vi erbjuder

- **Rehabilitering**
Basen i Arbetslivsresurs verksamhet är arbetslivsinriktad rehabilitering med tjänster som skall leda till återgång till arbetslivet. Starka och snabba insatser ger lyckade rehabiliteringar. Våra tjänster är behovsanpassade med stöd, hjälp och råd åt arbetsgivare och medarbetare.
- **Omställning**
Företagets breda utbud av omställningstjänster gör det lättare för uppsagda och långtidsarbetslösa att snabbt komma tillbaka på arbetsmarknaden. Arbetsgivare får stöd i att arbeta effektivt med att ha rätt kompetens på rätt tjänst. Vi ger strategiskt och operativt stöd till verksamheter i omställning. Vi drar upp riktlinjer och hjälper uppsagda medarbetare på vägen till nytt arbete eller utbildning.
- **Utveckling av arbetsorganisationer**
Arbetslivsresurs erbjuder också tjänster inom området utveckling av arbetsorganisationer. Med konkreta tjänster för att utveckla verksamheter och dess medarbetare bidrar våra långsiktiga insatser till att öka lönsamheten och sänka sjukfrånvaron på arbetsplatsen.

Våra resultat

Att anlita Arbetslivsresurs är en lönsam investering. Vi åstadkommer dokumenterade långsiktiga lösningar i de uppdrag vi arbetar med. Årligen genomgår över 10 000 personer insatser i Arbetslivsresurs regi.

- 8 av 10 arbetslösa personer har efter att ha deltagit i något av Arbetslivsresurs omställningsprogram fått ett nytt arbete.
- 8 av 10 sjukskrivna personer kan efter insatser av Arbetslivsresurs helt eller delvis kunnat bryta sin sjukskrivning.
- Arbetslivsresurs är en av Sveriges mest kundinriktade verksamheter med 93 % nöjda kunder.



**8 av 10
bryter sin
sjukskrivning**



**8 av 10 får
nytt jobb efter
omställning**

Arbetsmetodik och kvalitet

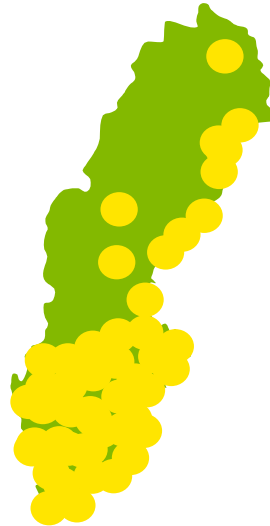
Basen för ett framgångsrikt samarbete med uppdragsgivaren är en grundlig analys, överföringsprocess och ett partnerskaptänkande som löpande anpassas efter kundens behov. Inom Arbetslivsresurs finns erfarenhet av implementation och utveckling av HR-processer. Byggt på tidigare erfarenheter och projektmetodik har Arbetslivsresurs utarbetade handlingsplaner och checklistor för att säkerställa ett lyckat genomförande.

Arbetslivsresurs arbetar kvalitetssäkrat enligt ISO 9001:2000.

Etablering och lokal närvaro

Eftersom möjligheterna att bistå kunder och klienter i omställning och rehabilitering är beroende av mycket goda kunskaper om de lokala förutsättningarna är en lokal närvaro helt avgörande för utfallet. Arbetslivsresurs finns därför etablerat i 20 län på cirka 40 platser. Arbetslivsresurs konsulter har sedan lång tid utarbetade kontakter och nätverk med arbetsförmedling, arbetsgivarorganisationer, företagsorganisationer och lokala företag.

Arbetslivsresurs är ett fristående företag som samverkar med företagshälsovården, utbildnings- och bemanningsföretag. Interna och externa resurser arbetar tillsammans för att skapa bästa möjliga individuella handlingsplan, aktiviteter och resultat.



Arbetslivsresurs är etablerat i 20 län på cirka 40 orter i landet.

Under 2008 har 6000 personer genomgått något av Arbetslivsresurs program för omställning. Ytterligare 5000 personer har deltagit i vårt program arbetslivsinriktad rehabilitering.

Arbetslivsresurs är hållbar utveckling – för individen, för samhället och för arbetsgivaren.

Bra karriärväxlingsprocesser innebär färre och kortare långtidssjukskrivningar. Samhällsekonomiskt skapar det en ökad tillgänglighet av arbetskraft och leder till minskad arbetslöshet.

Förvaltningsberättelse

Styrelsen och verkställande direktören i Arbetslivsresurs AR AB (publ), org nr 556448-5638 avger härmed årsredovisning för verksamhetsåret 2008.

VERKSAMHETEN

Verksamheten

Arbetslivsresurs, med säte i Stockholm, är arbetslivets partner för lönsam utveckling inom områdena arbetslivsinriktad rehabilitering, omställning och utveckling av arbetsorganisationer. Arbetslivsresurs är etablerat på cirka 40 orter och bedriver verksamhet i hela Sverige.

Hållbar samhällsnytta

Genom att 8 av 10 arbetslösa personer har fått ett nytt arbete efter att ha deltagit i något av Arbetslivsresurs omställningsprogram och 8 av 10 sjukskrivna personer helt eller delvis har kunnat bryta sin sjukskrivning efter insatser av Arbetslivsresurs uppnås stora samhällsekonomiska vinster. Individer som varit bidragstagare och som inte stått till arbetsmarknadens förfogande har tack vare insatser återgått till arbetslivet med vinster för statskassan, kommunerna, försäkringskassan, arbetsgivaren och inte minst för individen själv och dennes familj.

Aktiv omställning och karriärväxling är i många fall en snabbare och för medarbetaren mer långsiktig lösning än rehabilitering hos den befintliga arbetsgivaren. För arbetsgivaren är det dessutom oftast väsentligt mer resurseffektivt.

Tjänsteutbud

Årligen genomgår över 10 000 personer insatser i Arbetslivsresurs regi varav hälften inom aktiva rehabiliteringsinsatser och hälften i omställningsprogram.

Omställning

Arbetslivsresurs är en av landets ledande aktörer på omställningsmarknaden. Omställning är uppdrag som genomförs vid en uppsägningssituation. Arbetslivsresurs tar tillvara den individuella kompetensen och matchar den mot lokala arbetsgivares anställningsbehov. I genomsnitt har 8 av 10 erhållit ett nytt arbete efter genomförd omställning.

Arbetslivsinriktad rehabilitering

Arbetslivsresurs verksamhet inom arbetslivsinriktad rehabilitering med tjänster som skall leda till återgång till arbetslivet, är en viktig del av verksamheten. Företaget arbetar såväl med utredningar som med aktiva åtgärder. Av de personer som har genomgått Arbetslivsresurs rehabiliteringsprogram har 8 av 10 helt eller delvis brutit sin sjukskrivning.

Rehabiliteringsomställning

Arbetslivsresurs kapacitet som rehabiliteringsomställare är unik. Där kombinerar vi vår arbetslivsinriktade rehabilitering med vår omställningskompetens. I korthet innebär tjänsten att vi tar den enskilda individen från en sjukskrivning till arbete hos en ny arbetsgivare. Vi tar därigenom tillvara den arbetsförmåga som den enskilda individen besitter.

Rehabiliteringsomställning är frivilligt för individen och erbjuds som ett attraktivt alternativ till rehabilitering för återgång till arbete. Processen från erbjudande till genomförande tas fram gemensamt och förankras hos ledning och fack.

Karriärväxling

Karriärväxling innebär att medarbetare hos en arbetsgivare erbjuds möjligheten att karriärväxla. Genom att kartlägga öppen och dold kompetens ger vi individen optimal möjlighet att genomföra en lyckad karriärväxling. Detta kan innebära möjligheter för såväl individer som arbetsgivare.

Utveckling av arbetsorganisationer

Inom detta område erbjuder Arbetslivsresurs tjänster som utvecklar verksamheter och dess medarbetare. Med långsiktiga insatser bidrar vi till att öka lönsamheten. Exempel på tjänster är handledning av chefer och arbetsgrupper, ledningsgruppsutveckling, teamutveckling, konflikthantering och utbildning i samtalsmetodik.

Kompetenser

Arbetslivsresurs konsulter arbetar kvalitetssäkrat och med väl beprövade koncept och metoder på individ-, grupp- och organisationsnivå.

I Arbetslivsresurs arbetar bland annat

- Beteendevetare
- Socionomer
- Karriärvägledare
- Leg. psykologer
- Leg. arbetsterapeuter
- Leg. sjukgymnaster

Kunderna

Arbetslivsresurs kunder utgörs av såväl privata och offentliga arbetsgivare som försäkringsbolag och myndigheter. Exempel på kunder som bolaget samarbetar med är:

Privat verksamhet

Posten
Astra Zeneca
Saab Automobile
SJ
Skanska
Länsförsäkringar
Dalkia
Lear Corporation
PEAB Sverige
SEB Human Resources
Husqvarna
ISS Facility
Kabe Husvagnar

Offentlig verksamhet

Göteborgs universitet
Skogsstyrelsen
Arbetsförmedlingen
Försäkringskassan
Stockholms stad
Västra Götalandsregionen
Svenska kyrkan
Göteborgs stad
Kronobergs läns landsting
Södermanlands läns landsting
Migrationsverket
Region Skåne
Jönköpings kommun

En stor del av verksamheten utgörs av omställningsinsatser på uppdrag av TSL (Trygghetsfonden), Trygghetsstiftelsen, KFS-företagens trygghetsfond (Kommunala Företagens Samorganisation) och andra omställningsfonder och – stiftelser.

Kvalitet

Arbetslivsresurs arbetar kvalitetscertifierat för utveckling och försäljning av tjänster för arbetslivsinriktad rehabilitering, omställning och förebyggande av ohälsa.

ÅRET SOM GÅTT

Marknaden

Under de senaste åren har uppdragen till arbetsgivare ökat kraftigt och den trenden har fortsatt hela 2008 då allt fler uppdrag har erhållits. Intresset från privata arbetsgivare för tjänsten rehabomställning, dvs från sjuk i en anställning till frisk i en ny, har ökat efter 1 juli då rehabiliteringskedjan infördes av riksdagen. Rehabiliteringskedjan innebär att arbetsgivarens ansvar för arbetslivsinriktad rehabilitering ökar då det har införts tydliga tidsgränser samtidigt som Försäkringskassans fokus flyttats från att se på grad av sjukdom till grad av arbetsförmåga.

Under hösten 2008 har svenska företag drabbats hårt av den globala finanskrisen. Arbetslivsresurs arbetar i hela landet med omställningsuppdrag både direkt till arbetsgivare och till de trygghetsfonder och trygghetsstiftelser som finansieras via kollektivavtalade avgifter från arbetsgivarna. Antalet omställningsuppdrag för Arbetslivsresurs har under året ökat till de högsta någonsin för bolaget. Samtidigt har bolagets marknadsandelar för uppdrag från Trygghetsstiftelsen TSL ökat kraftigt. Bolaget har under hösten utvecklat leveransprocesserna inom ramen för det kvalitetssystem som används för att säkerställa en hög kvalitet i utförandet oavsett leveransort.

I finanskrisens spår har Arbetsförmedlingen beslutat att kraftigt utöka volymerna i Jobb- och utvecklingsgarantin och Ungdomsgarantin. I januari 2009 har Arbetsförmedlingen gått ut med nya upphandlingar som avser såväl nya områden som kompletteringar till tidigare gjorda. Av hela ordervolymen Arbetslivsresurs erhöll under fjärde kvartalet var ca 15% från Arbetsförmedlingen och Försäkringskassan, vilket ska jämföras med att motsvarande siffra tre år tidigare var över 80%.

Bland de aktörer som Arbetslivsresurs tidigare konkurrerat med har flertalet haft svårigheter att ställa om från en Försäkringskassestyrd rehabiliteringsmarknad till en linje inriktad på arbetsmarknadskompetens och jobbmatchning. Under 2008 har bolaget mött många nya mindre lokala aktörer som bara arbetar med omställning. Arbetslivsresurs konsekventa strategi att vara arbetsgivarnas långsiktiga HR-partner oavsett konjunktur har under 2008 lett till fördjupat samarbete med många såväl nya som tidigare kunder.

Den omorganiserade Arbetsförmedlingen har under 2008 handlat upp ett stort antal tjänster. Arbetslivsresurs har erhållit tre nationella uppdrag.

Försäkringsbolagen är en viktig kundgrupp för Arbetslivsresurs och under 2008 har flera projekt genomförts inom olika former av rehabilitering.

Försäkringskassan har under andra halvåret avsevärt minskat sina köp av arbetslivsinriktade utredningstjänster. Bakgrunden till detta är de övergångsregler i nya sjukförsäkringsreformen som gör att Försäkringskassan måste prioritera att ta fram nya läkarintyg till målgruppen långtidssjukskrivna med sjukpenning. Arbetslivsresurs har efter sommaren gjort insatser på Försäkringskassans lokalkontor för att öka köpen av utredningstjänster från dess linjeorganisation. Försäkringskassans köp från Arbetslivsresurs av aktiva rehabiliteringsinsatser i syfte få sjukskrivna åter i arbete uppgick under andra halvåret till endast 9,2 mkr eller 300 ärenden. Under första halvåret var motsvarande siffror 34,8 mkr och 1 250 ärenden.

Ramavtal

Nya och rullande rikstäckande ramavtal har tecknats under 2008 med bl a SEB, Swedbank, Carema, Ernst & Young, SAAB Automobil, Södertälje kommun och Fastigo. Dessutom har Arbetslivsresurs fått förnyat förtroende av sina tidigare ramavtalskunder och samtliga ramavtal har förlängts.

Övergripande mål

Övergripande ekonomiska mål för Arbetslivsresurs antogs på årsstämman 2006. Målen är

- Tillväxt minst 5% årlig tillväxt från 2008.
 - Tillväxten var negativ 2008 i och med att bolagets omsättning sjönk. Omsättningen per konsult har under året däremot ökat med 15%.
- Rörelsemarginal före avskrivningar mellan 5 och 8% beroende på konjunktur- och marknadsläge.
 - Rörelsemarginalen före avskrivningar var -6% för helåret 2008 och +2% för det fjärde kvartalet.
- Soliditet 30%.
 - Soliditeten uppgick vid årets slut till 16%.

Rörlig lön

Från den 1 januari 2009 införs en rörlig lönomodell som baseras på de intäkter som varje konsult och resultatenhets haft under månaden jämfört med intäktsmålet för månaden. Intäktskravet är beroende av den enskilde konsultens månadslön. Den rörliga lönedelen som kan variera mellan -20% och +25% av grundlönen baseras på genomsnittsintäkter under de tre närmast föregående månadernas intäkter.

ARBETSLIVSRESURS I ETT HÅLLBART PERSPEKTIV

Arbetslivsresurs arbetar för att utifrån kravet på en långsiktig hållbar utveckling bidra till en positiv samhällsutveckling. För Arbetslivsresurs innebär en hållbar utveckling affärsmöjligheter och värdeskapande, och därför är det vår övertygelse att arbetet med hållbar utveckling också bidrar till ett stärkt varumärke.

De mycket stora färdigheter som företagets medarbetare besitter är något vi aktivt vill ta tillvara för att driva utvecklingen framåt, till gagn för såväl bolaget som för bolagets intressenter.

De intressentrelationer som Arbetslivsresurs verksamhet mest påverkar är samhället, klienterna, myndigheter, arbetsgivare, ägaren och de anställda.

Arbetslivsresurs verksamhet bidrar till ökade skatteintäkter, minskad sjukskrivning och minskad arbetslöshet, något som är av största värde för samhället. Att mäta dessa effekter ekonomiskt är svårt men görligt, men eftersom de påverkar ett flertal intressenter i den offentliga sektorn som staten, kommunen, landstinget, arbetsförmedlingen och försäkringskassan är det än svårare att få en gemensam agenda för dessa. Därför har Arbetslivsresurs en viktig roll att sprida information om hur företagets insatser bidrar till en hållbar utveckling som gynnar samhället i stort.

För klienterna som deltar i Arbetslivsresurs uppdrag är påverkan högst individuell. För många är de positiva effekterna en förbättrad självbild och en ökad anställningsbarhet vid sidan om sociala effekter av att bryta utanförskap och ekonomiska effekter av att byta bidragstagande mot egen löneinkomst.

De myndigheter som anlitar Arbetslivsresurs, såsom Arbetsförmedlingen och Försäkringskassan, frigör egna resurser, skapar en mångfald av aktörer och bidrar till en effektivare resurshushållning genom att i sund konkurrens upphandla tjänster. Därigenom kan de bättre nå de mål de ålagts av riksdagen.

Sveriges arbetsgivare kan själva eller tillsammans med omställningsfonder och fackliga företrädare dra stor nytta av Arbetslivsresurs insatser. Friskare och hälsosammare arbetsplatser, bättre arbetsorganisation, ökad trivsel, bra omhändertagande om uppsagd och icke arbetsför personal samt inte minst rätt person på rätt tjänst ger arbetsgivarna bättre ekonomiskt utfall och större möjligheter attrahera rätt medarbetare.

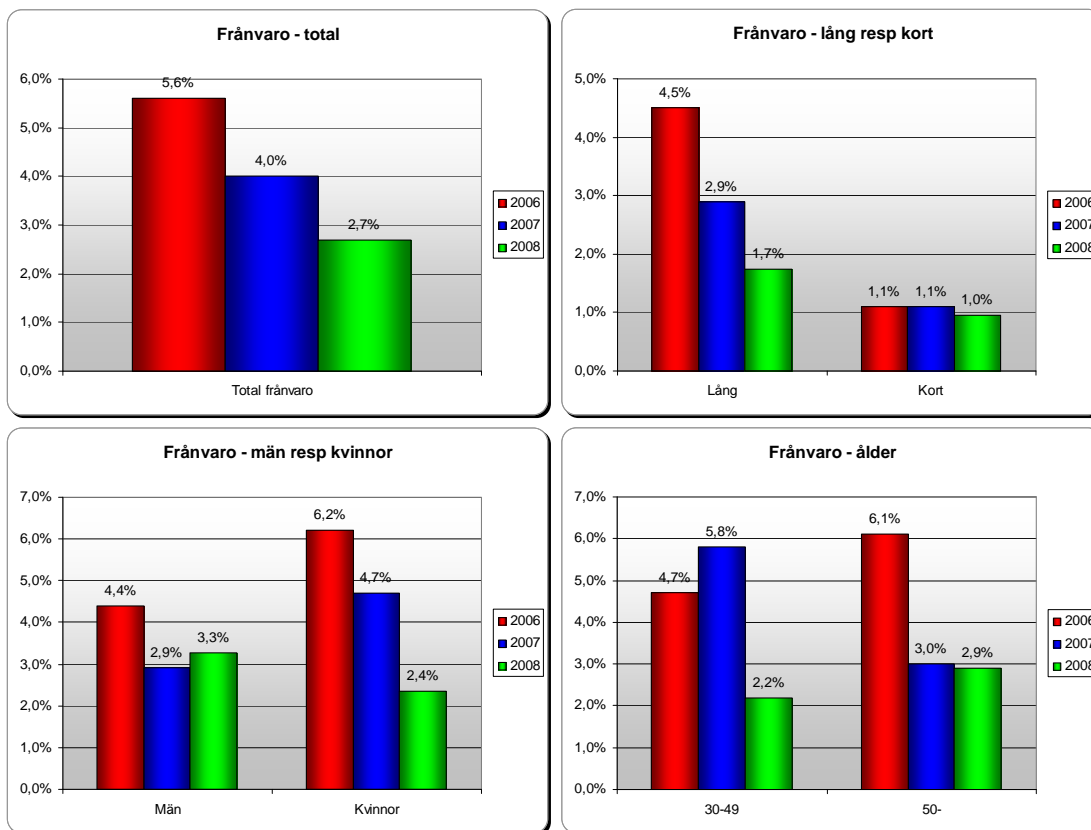
Att tillhandahålla rätt tjänst i rätt tid i rätt kvalitet är en fråga om affärsomsorg som syftar till att bolaget ska göra rätt för sig mot både kunder, klienter och ägare. En god moral och socialt ansvarstagande är viktigt på alla plan, inte minst i relationerna till våra kunder.

För Arbetslivsresurs som ett branschledande företag inom HR-tjänster är det viktigt att ta tillvara och öka medarbetarnas kompetens och ansvar. Arbetslivsresurs har sedan 2006 genomfört ett omfattande arbete med värderingar och kulturfrågor och har i styrelsen fastställt bärande policier för etik, jämställdhet, mångfald, arbetsmiljö och miljö.

Sjukfrånvaron har sjunkit tre år i följd och sjönk under 2008 till 2,7% jämfört med 4,0% året innan. Den största förändringen är att långtidssjukfrånvaron sjönk från 2,9% till 1,7%. De långa sjukskrivningarna är få och omfattas av rehabiliteringsåtgärder i olika former.

Sjukfrånvaron består för 2008 av

korttidsfrånvaro (<15 dagar)	0,8%
sjukfrånvaro 15-60 dagar	0,2%
långtidssjukskrivning (>60 dagar)	1,7%



När det gäller medarbetarnas kompetens bedriver Arbetslivsresurs en fortlöpande och planerad kompetensutveckling. Detta görs inom områdena affärsfärdighet, administrativ effektivitet samt fackkområdeskompetens. Genom att följa kundernas behov och styra kompetensutvecklingen därefter utvecklas medarbetarnas färdigheter och den kundnytta de kan tillföra ökar. De certifieringar som medarbetarna i stor utsträckning innehar förutsätter också uppdateringar och vidareutveckling.

Arbetslivsresurs kulturarbete som pågått sedan staten beslutade slå ihop en del av Arbetsmarknadsverket med ett bolag i Samhallkoncernen och då bilda Arbetslivsresurs har inneburit att ett stort antal medarbetare lämnat företaget, antingen självmant eller på grund av uppsägningar vid arbetsbrist. För företaget har det varit viktigt ur ett hållbarhetsperspektiv att skapa förutsättningar för ett långsiktigt ekonomiskt bärkraftigt företag uppbyggt kring medarbetare som delar dess värderingar och som aktivt vill vara del i en kommersiell tjänsteverksamhet som ger stort utrymme för personlig frihet och med goda utvecklingsmöjligheter.

En bärande del Arbetslivsresurs värderingar är transparent och tydlig dialog med medarbetarna. Bara genom öppenhet och delaktighet går det uppnå en kultur som engagerar medarbetarna och som stärker den långsiktiga hållbarheten. Utan det engagemanget försvinner lojalitet som långsiktigt drabbar både företaget och övriga intressenter. Genom kultur dagar, personalmöten, veckobrev och ett levande intranät hålls dialogen levande även när medarbetarna är spridda på ett 40-tal orter.

Den verksamhet som Arbetslivsresurs bedriver innebär dagliga kontakter med individer som är i en utsatt personlig situation. Arbetslivsresurs accepterar aldrig att någon anställd utsätts för hot eller våld i sin arbetsmiljö. Därför är det viktigt att förebygga incidenter och med hjälp av företagshälsovård och egna resurser har riktlinjer tagits fram för att hindra samt hantera och bearbeta eventuella oönskade situationer.

Den miljöpåverkan som Arbetslivsresurs verksamhet utgör är främst reserelaterad eftersom verksamheten är spridd över hela landet och kunder och klienter ofta finns utanför tätorterna. Resor med kollektivtrafik ska alltid väljas där det är möjligt och effektivt. Personbilar och hyrbilar som används i verksamheten ska hålla minst miljöklass 2005. Övrig miljöpåverkan består främst i kontorsrelaterad miljöbelastning. Bolagets strävan är därför att i samverkan med hyresvärdar hantera återvinning och val av energiform. Arbetslivsresurs äger inga fastigheter och inga bilar.

Regeringen önskar att alla statliga bolag ska gå i bränschen för en social och hållbar utveckling. Styrelsen har därför som ambition att i årsredovisningen 2009 presentera en hållbarhetsredovisning enligt Global Reporting Initiative, den standard som används av ca 1 500 av världens största företag.

MEDARBETARNA

Medarbetarkapitalet

Arbetslivsresurs främsta värde består av en avtalsstock, av metoder och strukturer för uppdragens genomförande men viktigast är den kompetens och färdighet som medarbetarna besitter. Att vara en attraktiv arbetsgivare är därför av största vikt för en långsiktig och hållbar utveckling.

Kultur och värderingar

Den gemensamma plattformen för alla i Arbetslivsresurs är en gemensam kultur, ett gemensamt kvalitetssystem och en gemensam affärsplan.

Det omfattande värderingsarbetet som genomförts under 2006 och 2007 har fortsatt även under 2008. Under 2008 har målet varit att arbeta med den inre effektiviteten och att omfördela arbetstiden så att vi klarar av både produktion, försäljning och utbildning inom ramen för en sund arbetsmiljö och utan negativ stress. Detta har skett genom fokusering på fem områden

- Produktionsplanering
- Rätt leverans
- Processer och system
- Kontorets funktionalitet
- Hur använder vi vår tid

Den övergripande affärsprocessen har till syfte att säkerställa att den centrala affärsplanen får genomslag i det enskilda kontorets handlingsplan. Processen har också till syfte att säkerställa delaktighet och engagemang. Varje kontor äger sina affärer, ansvaret för resultatet och de planer som behövs för att uppnå uppsatta mål. Varje individ ska känna sitt ansvar för att medarbetarna på kontoret trivs och mår bra och att de gemensamma målen nås.

Aktiva medarbetare mår generellt bättre varför Arbetslivsresurs ger all personal bidrag till friskvård och under 2008 har arbetstid satts av för träning på individuell basis.

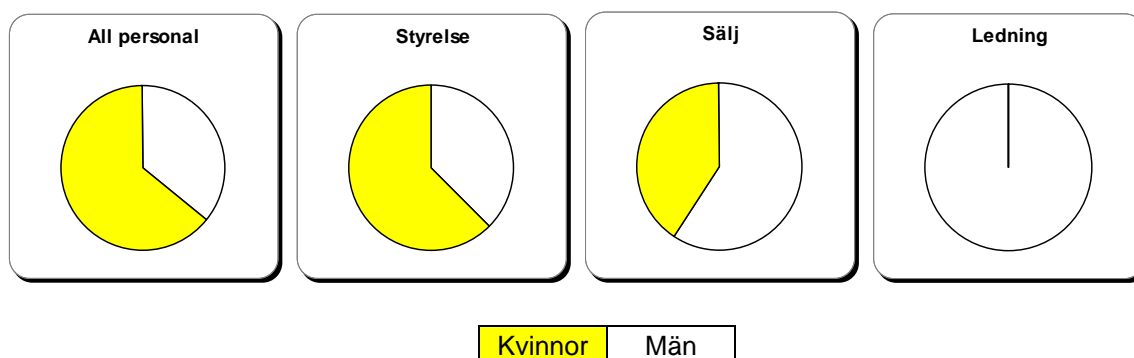
Utbildningsnivån i Arbetslivsresurs är mycket hög. De flesta konsulterna har akademisk examen och certifieringar för specifika verktyg. Under 2008 har genomförts riktade utbildningar till certifierad coach för 26 medarbetare. Planering för en projektledarutbildning som kommer att ske under början av 2009 har påbörjats.

Arbetslivsresurs har kollektivavtal med Akademikerförbunden och Unionen samt via hängavtal även med Ledarna och Vårdförbundet. Via ett nära samarbete med de lokala företroendevalda för dessa förbund är medarbetarna representerade i arbetet med strategiska och löpande frågor för verksamheten samt i de regelbundna informationsmöten som genomförs enligt Medbestämmandelagen §19.

Anställda

Antalet anställda uppgick vid årets slut till 190 (219) vilket är en minskning med 13% jämfört med föregående år. Medelantalet anställda under 2008 var 206 (252) varav 64% kvinnor (64%). Medelåldern för de anställda uppgick till 50,6 år (50,8).

Fördelning kvinnor och män:



Organisation

Arbetslivsresurs är organiserat i två nivåer: lokalkontoren och bolagsnivå. De ca 40 lokalkontoren leds av tre områdeschefer som har det fullständiga personal-, produktionslednings- och försäljningsansvaret. Lokalkontoren mäts på resultat, beläggning och ordergång. Centralt finns resurser för affärsutveckling, ekonomi och HR som stöd till kontoren. I takt med att antalet anställda blivit färre har under året även de centrala resurserna minskats.

Hela IT-driften är utlagd på en extern partner som sköter all drift, helpdesk, uppdatering, backup etc. Fördelarna är hög säkerhet, fullständig skalbarhet, en funktionell miljö för en utspridd organisation samt en tydlig prissättning. Förutom standardapplikationer driftas även affärssystemet Copernicus av den externa partnern. Den enda hårdvara bolaget hanterar är utrustning till användarklienterna. All den utrustningen är anförskaffad via operationella hyresavtal.

VD och ledning

Jonas Arvidsson tillträde som VD den 1 augusti 2006. Jonas Arvidsson har på egen begäran lämnat uppdraget som VD för Arbetslivsresurs den 15 februari 2009. Styrelsen beslutade därför den 29 december 2008 att utse Torsten Håkansta till ny VD. Styrelsen beslutade den 3 februari 2009 att utse Björn Petersson till VD för tiden från 16 februari 2009 till dess Torsten Håkansta tillträder.

Årsstämman 15 april 2008 fastställde principer för ersättning och andra anställningsvillkor för bolagets VD och bolagsledningen. Grundlönen ska vara en i jämförelse med marknaden attraktiv grundlön i form av en fast kontant månadslön. Någon rörlig ersättning har ej utgått under 2008. Pensionsåldern är 65 år och pensionen utgörs av en premiebestämd pension. Motsvarande principer föreslås gälla för 2009 med tillägg att bolagsledningen omfattas av samma system med rörlig lön som införts 1 januari 2009 för övriga medarbetare. Detta gäller ej VD som enbart har fast lön.

ÄGARE

Bolaget ägs till 100 % av svenska staten.

STYRELSEN

Nomineringsprocessen för styrelseledamöter drivs och koordineras av enheten för statligt ägande inom Näringsdepartementet. En uttalad ambition är att styrelsen ska ha en kompetens och sammansättning som är anpassad till bolagets verksamhet.

Styrelsen för Arbetslivsresurs består för närvarande av åtta ledamöter, varav sex ledamöter valts av årsstämman. De två övriga ledamöterna jämte två suppleanter utses av arbetstagarorganisationerna. Styrelsens arbete styrs av aktiebolagslagen, bolagsordningen, bolagsstyrningskoden, den av styrelsen årligen fastställda arbetsordningen och av de riktlinjer som formulerats i Statens ägarpolitik 2007. Arbetsordningen beskriver fördelningen av styrelsens arbete mellan styrelsen, dess ordförande och VD. Arbetsprocessen utvärderas varje år. Styrelsen har inte utsett några styrelseutskott. Styrelsens arbete följer en årlig föredragningsplan med särskilda teman och fasta beslutspunkter.

Styrelsens sammansättning framgår på sista sidan. För en mer utförlig beskrivning av styrelsens arbete hänvisas till Arbetslivsresurs bolagsstyrningsrapport.

RISKHANTERING

Risker och osäkerhetsfaktorer

Arbetslivsresurs arbetar strukturerat med riskbedömning och riskhantering för att identifiera och säkerställa att de risker som vi är utsatta för hanteras inom fastställda ramar. Särskild vikt läggs på förmågan nå uppsatta mål för beläggning och intäkter per konsult och kontor,

bolagets likviditetssläge, förmåga till kostnadsmässig anpassning i takt med kunduppdragens utveckling samt förmågan att attrahera ny personal och engagera befintlig. Externa faktorer som har stor påverkan på Arbetslivsresurs är marknadsförändringar, politiska beslut om myndighetsanslag och förändrad lagstiftning.

Policies & riktlinjer

Under året har följande policies uppdaterats och antagits av styrelsen.

- Arbetsmiljöpolicy
- Jämställdhets- och mångfaldspolicy
- Etisk policy
- Miljöpolicy
- Kvalitetspolicy
- Kommunikations- och mediapolicy
- Finanspolicy
- IT-policy
- IT-säkerhetspolicy

Kreditrisker och finansiella risker

Arbetslivsresurs kreditrisker består i att kunder inte kan betala för sina åtaganden. Denna risk hanteras enligt antagen finanspolicy där rutiner för kreditbedömningar framgår. Inga valutarisker finns eftersom alla affärer görs i Sverige med svensk valuta. Bolagets bankkrediter löper med rörlig ränta.

Under 2008 har inte någon överlikviditet funnits och inga placeringar har gjorts varför ingen finansiell risk har kunnat uppstå.

Finanspolicyen beslutas av styrelsen och reglerar risker inom kapitalförvaltning, kreditrisker samt valutahantering.

UTSIKTER 2009

Väsentliga händelser efter balansdagen

Inga väsentliga händelser har inträffat efter 31 december 2008 som inte omnämns ovan.

Marknaden

Marknaden för omställningstjänster finansierade via Trygghetsfonden – TSL förväntas växa även under 2009 i takt med att varslen fortsätter ligga på en hög nivå. TSLs bedömning är att 50 000 individer kommer omfattas under 2009.

AF handlar under våren upp tjänsterna Aktiviteter inom jobb- och utvecklingsgarantin och jobbgaranti för ungdomar. Målgruppen är långtidsarbetslösa personer. Upphandlingarna är nationella.

Dessutom gör Arbetsförmedlingen en upphandling som avser Jobbcoacher. Det är en följd av regeringens stimulanspaket i december där 2,9 miljarder anslagits under åren 2009-2011 för jobbcoacher för nyarbetslösa. Där inbegrips de som nyligen förlorat, eller riskerar att förlora,

sitt arbete och som inte omfattas av jobb- och utvecklingsgarantin och jobbgaranti för ungdomar.

Försäkringsbolagen är en viktig kundgrupp för Arbetslivsresurs. Genom Arbetslivsresurs lokala närvaro, nära försäkringsbolagens kunder, arbetar vi med försäkringsbolagen för att tillsammans utveckla strategier för samverkan med myndigheter och vårdapparater för att få ett betydligt snabbare tempo i processen att få sjuka och skadade åter i egen försörjning.

Arbetsgivarnas ansvar för rehabiliteringskedjan med tydliga krav att pröva den sjukes arbetsförmåga inom företaget och mot arbetsmarknaden får genomslag 2009. Arbetslivsresurs är störst i Sverige på rehabomställning och med partneravtal med företagshälsovården kan vi erbjuda en enhetlig leverans genom hela rehabiliteringskedjan.

Inom privat näringsliv, myndigheter samt kommuner och landsting finns stora behov av rehabomställning för långtidssjuka i behov av en ny karriär för att kunna avbryta pågående sjukskrivning. Samhällsnyttan i dessa uppdrag är högst påtaglig eftersom de ofta leder till att individerna går från bidragstagare till skattebetalare.

Erbjudande

Arbetslivsresurs har bred erfarenhet av att arbeta med uppdrag inom rehabilitering, karriärväxling och omställning samt coachning. Arbetslivsresurs kommer de närmaste åren tydligare att erbjuda arbetsgivare stöd för att jobba aktivt med att anpassa sin verksamhet.

Bolaget ser t ex ett stort behov av att i tid erbjuda personer som inte klarar sitt jobb på ett bra sätt eller är långtidssjuka karriärväxling eller rehabomställning. Ett nytt jobb gagnar alla parter istället för att individen går kvar i en passiv sjukskrivning. Redan idag har Arbetslivsresurs för ett antal större privata och offentliga arbetsgivare med framgång konstruerat system som fungerar. Detta betyder att det blir lättare för individen att ta steget och att det känns bättre som arbetsgivare att släppa taget. Bra processer för frivillig karriärväxling och rehabomställning kommer att vara ett kännetecken på en god arbetsgivare i morgondagens Sverige.

Därför kommer Arbetslivsresurs även fortsättningsvis att befästa och stärka positionen som den ledande aktören inom omställning i Sverige.

UTDELNING 2008

Årsstämman 2006 fastställde en utdelningspolicy vilken stadgar att när en soliditet på 30% uppnåtts bör halva årliga nettovinsten efter skatt delas ut till ägarna. För 2008 finns inga utdelningsbara medel.

Styrelsen föreslår att utdelning till Arbetslivsresurs aktieägare ej lämnas för verksamhetsåret 2008.

EKONOMISK ÖVERSIKT

Sammanfattning

Omsättningen under året uppgår till 184 mkr (198 mkr). Resultatet uppgår till -13,4 mkr (-28,5 mkr) varav -4,1 mkr (-19,2 mkr) är hänförliga till omställningskostnader avseende bl.a. personal och hyra. Per den 31 december uppgick soliditeten till 16% (26%) och det egna kapitalet till 11,0 mkr (24,4 mkr).

Förändringen i omsättning beror på färre antal anställda men med högre individuell omsättning. Omsättningen per konsult har ökat med 15% jämfört med föregående år.

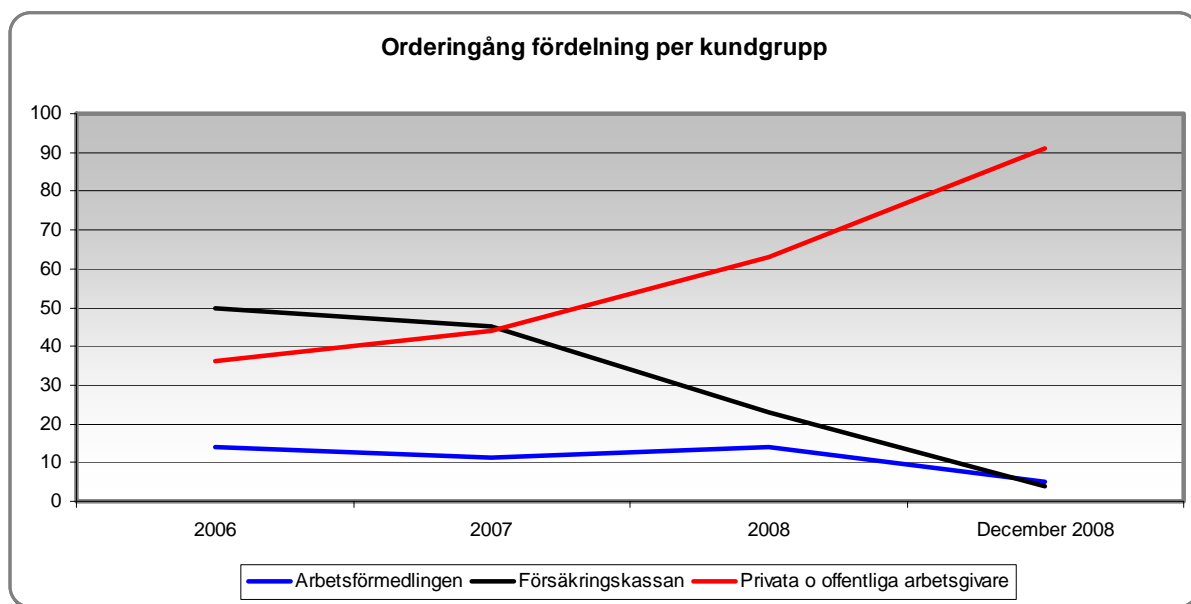
Investeringar har under året gjorts med 0,0 mkr (0,3 mkr).

Jämförelsestörande poster

Under året har kostnader för avveckling av personal belastat resultatet med 4,1 mkr. Föregående år belastades resultatet med omställningskostnader som avser avveckling av personal 12,7 mkr, hyreskostnader 5,7 mkr och övriga kostnader 0,7 mkr. Styrelsen beslutade i augusti 2007 att en extra marknadsföringssatsning skulle starta under hösten 2007 vilket belastat resultatet 2008 med 4,7 mkr (1,2 mkr). Årets resultat rensat från jämförelsestörande poster är därför -4,6 mkr (-7,8 mkr).

Orderingång

Under året har den kraftiga förskjutningen i kundstrukturen fortsatt. Från att Försäkringskassan tidigare varit den dominerande kunden stod Försäkringskassan för mindre än en fjärdedel av omsättningen 2008. Arbetslivsresurs största kundgrupp är nu arbetsgivare.



Kapitalstruktur och finansiering

Efter beslut på en extra bolagsstämma den 14 november 2008 minskades det registrerade aktiekapitalet genom indragning av 32 500 aktier motsvarande ett värde på 3,25 mkr och minskningen har använts för omedelbar täckning av förlust.

Bolaget har en checkräkningskredit hos Skandinaviska Enskilda Banken på 30 mkr.

FLERÅRSÖVERSIKT

		<u>2008</u>	<u>2007</u>	<u>2006</u>
Omsättning	mkr	183,7	197,9	219,2
Resultat	mkr	-13,4	-28,5	-32,8
Medelantal anställda	st	206	252	308
Omsättning/anställd	tkr	892	785	712
Antal aktier	St	117 500	150 000	150 000
Resultat/aktie	kr	-114	-190	-219
Soliditet	%	16,5	25,9	24,9

Soliditet definieras som Eget kapital i förhållande till balansomslutning.

Resultaträkning

<i>Belopp i tkr</i>	<i>Not</i>	<i>2008</i>	<i>2007</i>
	1		
Rörelsens intäkter			
Nettoomsättning	2,3,11	183 391	196 956
Övriga rörelseintäkter	4	342	903
		183 733	197 859
Rörelsens kostnader			
Köpta tjänster		-33 084	-30 750
Övriga externa kostnader	5,6,11	-36 780	-48 336
Personalkostnader	7,11	-124 039	-144 216
Avskrivningar	10	-2 687	-2 760
Rörelseresultat		-12 857	-28 203
Resultat från finansiella poster			
Ränteintäkter och liknande resultatposter	8	225	314
Räntekostnader och liknande resultatposter	9	-798	-616
Resultat efter finansiella poster före skatt		-13 430	-28 505
Resultat före skatt		-13 430	-28 505
Aktuell skatt	12	–	–
Årets resultat		-13 430	-28 505

Balansräkning

<i>Belopp i tkr</i>	<i>Not</i>	<i>2008-12-31</i>	<i>2007-12-31</i>
TILLGÅNGAR			
Anläggningstillgångar			
Immateriella anläggningstillgångar			
Goodwill	13	16 077	16 987
Balanserade utgifter för dataprogram		<u>1 717</u>	<u>2 577</u>
		17 794	19 564
Materiella anläggningstillgångar			
Inventarier	14,24	<u>1 275</u>	<u>2 533</u>
		1 275	2 533
Finansiella anläggningstillgångar			
Andra långfristiga fordringar	15	<u>54</u>	<u>–</u>
		54	–
Summa anläggningstillgångar		<u>19 123</u>	<u>22 097</u>
Omsättningstillgångar			
Varulager			
Pågående arbete för annans räkning	16	<u>1 684</u>	<u>4 518</u>
		1 684	4 518
Kortfristiga fordringar			
Kundfordringar		36 906	51 339
Skattefordringar		3 690	2 819
Övriga fordringar		835	2 602
Förutbetalda kostnader och upplupna intäkter	17	<u>4 224</u>	<u>5 274</u>
		45 655	62 034
Kassa och bank		<u>39</u>	<u>5 399</u>
Summa omsättningstillgångar		<u>47 378</u>	<u>71 951</u>
SUMMA TILLGÅNGAR		<u>66 501</u>	<u>94 048</u>

Balansräkning

<i>Belopp i tkr</i>	<i>Not</i>	<i>2008-12-31</i>	<i>2007-12-31</i>
EGET KAPITAL OCH SKULDER			
<i>Eget kapital</i>	18		
<i>Bundet eget kapital</i>			
Aktiekapital		11 750	15 000
		<u>11 750</u>	<u>15 000</u>
<i>Fritt eget kapital</i>			
Balanserad vinst	19	12 650	37 905
Årets resultat		-13 430	-28 505
		<u>-780</u>	<u>9 400</u>
<i>Summa eget kapital</i>		10 970	24 400
<i>Långfristiga skulder</i>			
Övriga skulder till kreditinstitut	20	11 250	15 000
		<u>11 250</u>	<u>15 000</u>
<i>Kortfristiga skulder</i>			
Skulder till kreditinstitut	21	12 386	–
Leverantörsskulder		6 363	19 269
Övriga skulder		6 836	7 433
Upplupna kostnader och förutbetalda intäkter	22	18 696	27 946
		<u>44 281</u>	<u>54 648</u>
SUMMA EGET KAPITAL OCH SKULDER		66 501	94 048

<i>Belopp i tkr</i>		<i>2008-12-31</i>	<i>2007-12-31</i>
Ställda säkerheter		Inga	Inga
Ansvarsförbindelser			
Aktieägartillskott villkorlig återbetalningsskyldighet	19	Inga	Inga

Förändringar i eget kapital

Eget kapital 2006-12-31	22 905
Ovillkorat aktieägartillskott	30 000
Balanserat resultat	
Årets resultat	-28 505
Eget kapital 2007-12-31	24 400
Eget kapital 2007-12-31	24 400
Årets resultat	-13 430
Eget kapital 2008-12-31	10 970

Kommentar till förändringar i eget kapital

Bolagets registrerade aktiekapital har efter beslut på en extra bolagsstämma 14 november 2008 minskats genom indragning av aktier med 3 250 tkr och minskningen har användts för omedelbar täckning av förlust.

Detta har resulterat i att bolagets registrerade aktiekapital har minskats med 3 250 tkr och att bolagets balanserade vinstmedel ökats med motsvarande belopp.

Kassaflödesanalys

<i>Belopp i tkr</i>	<i>2008</i>	<i>2007</i>
Den löpande verksamheten		
Resultat efter finansiella poster	-13 430	-28 505
Justering för poster som inte ingår i kassaflödet 23	2 962	2 424
	<u>-10 468</u>	<u>-26 081</u>
Kassaflöde från den löpande verksamheten före förändringar av rörelsekapital	-10 468	-26 081
<i>Kassaflöde från förändringar i rörelsekapital</i>		
Ökning(-)/Minskning(+) av varulager	2 773	-1 344
Ökning(-)/Minskning(+) av rörelsefordringar	15 919	402
Ökning(+)/Minskning(-) av rörelseskulder	-22 287	1 354
Kassaflöde från den löpande verksamheten	<u>-14 063</u>	<u>-25 669</u>
Investeringsverksamheten		
Förvärv av materiella anläggningstillgångar 24	-	-280
Försäljning av materiella anläggningstillgångar	67	1 080
Kassaflöde från investeringsverksamheten	<u>67</u>	<u>800</u>
Finansieringsverksamheten		
Erhållna aktieägartillskott 19	-	30 000
Ökning(+)/Minskning(-) av långfristiga skulder 20,25	-3 750	-
Kassaflöde från finansieringsverksamheten	<u>-3 750</u>	<u>30 000</u>
Årets kassaflöde	-17 746	5 131
Likvida medel vid årets början	<u>5 399</u>	<u>268</u>
Likvida medel vid årets slut	-12 347	5 399

Kommentar till kassaflödesanalys

	<i>2008</i>	<i>2007</i>
Likvida medel		
<i>Följande delkomponenter ingår i likvida medel:</i>		
Kassa och bank	39	5 399
Utnyttjad checkkredit	-12 386	-
	<u>-12 347</u>	<u>5 399</u>

Ovanstående poster har klassificerats som likvida medel med utgångspunkten att:

- De har en obetydlig risk för värdefluktuationer.
- De kan lätt omvandlas till kassamedel.
- De har en löptid om högst 3 månader från anskaffningstidpunkten.

Ej utnyttjade krediter

Ej utnyttjade kreditfaciliteter uppgår till 17 614 tkr.

Noter

Belopp i tkr om inget annat anges, belopp inom parentes avser 2007.

Not 1

Allmänna redovisningsprinciper

Årsredovisningen har upprättats i enlighet med Årsredovisningslagen och Redovisningsrådets rekommendationer 1-29 och tillhörande uttalanden.

Värderingsprinciper m.m.

Tillgångar, avsättning och skulder har värderats till anskaffningsvärden om inget annat anges nedan.

Struktureringskostnader

Struktureringsåtgärder ingår som ett normalt led i det löpande förändringsarbete som krävs för att kort- och långsiktigt säkerställa verksamhetsidén och tillgodose krav på resultatförbättringar. Under året genomförda och beslutade struktureringsinsatser belastar årets rörelseresultat.

Tjänsteuppdrag

Pågående arbeten resultatavräknas i takt med färdigställandet genom successiv vinstavräkning. Av den beräknade totala intäkten för ett arbete avräknas under respektive period så stor del som motsvarar de vid periodens slut upparbetade kostnadernas andel av de beräknade totala kostnaderna. Förändringar i beräknade totala intäkter och kostnader per arbete, redovisas i samma period som de uppmärksammas. En befarad förlust på ett uppdrag redovisas omgående som kostnad.

Fordringar

Fordringar har efter individuell värdering upptagits till belopp varmed de beräknas inflyta.

Semesterlöneskuld

Semesterskuld för uttagen semester redovisas i den månaden som uttaget sker.

Anläggningstillgångar

Anläggningstillgångar värderas till ursprungligt anskaffningsvärde med avdrag för ackumulerad avskrivningar enligt plan.

Anläggningstillgångar skrivs systematiskt av över tillgångens bedömda nyttjandeperiod. Nedskrivning sker vid bestående värdenedgång.

Följande avskrivningstider tillämpas:

Immateriella anläggningstillgångar

Balanserade utgifter för programvaror	5 år
Goodwill	20 år

Materiella anläggningstillgångar

Datorer	3 år
Fordon	5 år
Inventarier	5 år

För fordon som ingick i förvärvet av Arbetslivstjänster har 3 års avskrivningstid tillämpats.

Not 2 Intäkternas fördelning

I nettoomsättningen ingår intäkter från:

	<u>2008</u>	<u>2007</u>
Tjänster	183 391	196 956
	183 391	196 956

Not 3 Nettoomsättning geografisk marknad

	<u>2008</u>	<u>2007</u>
Sverige	183 391	196 956
	183 391	196 956

Not 4 Övriga rörelseintäkter

I övriga rörelseintäkter ingår intäkter från:

	<u>2008</u>	<u>2007</u>
Hyror	71	181
Försäljning inventarier	–	336
Lönebidrag	101	301
Övrigt	170	85
	342	903

Not 5 Arvode och kostnadsersättning till revisorer

	<u>2008</u>	<u>2007</u>
Revision		
PricewaterhouseCoopers	350	225
	350	225

Not 6 Operationella leasingavtal

Leasingkostnader avseende operationella leasingavtal uppgår under året till:

	<u>2008</u>	<u>2007</u>
Periodens leasingkostnader	1 290	1 219
Varav:		
minimileasingavgifter	1 290	1 219

Ett operationellt leasingavtal finns avseende nyttjandet av IT-utrustning. Avtalet löper på 36 månader med start 2006-05-01. Efter hyresperioden finns möjlighet att återlämna all eller delar av utrustningen eller till förlängningshyra.

Not 7 Anställda, löner, andra ersättningar och sociala kostnader

Medelantalet anställda	2008		2007	
		varav kvinnor		varav kvinnor
Sverige	206	64%	252	64%

Löner, andra ersättningar och sociala kostnader

	2008		2007	
	Löner och ersättningar	Sociala kostnader	Löner och ersättningar	Sociala kostnader
Styrelse och VD 1) (varav pensionskostn)	1 947	996 (330)	1 878	871 (306)
Övriga anställda 2) (varav pensionskostn)	77 797	35 371 (6 958)	91 512	44 678 (12 853)
Summa (varav pensionskostn) 3)	79 744	36 367 (7 288)	93 390	45 549 (13 159)

1) Styrelsen har uppburit arvoden om 560 (540) tkr till det kommer sociala kostnader inalles 696 (671) tkr. Lön och ersättningar till verkställande direktör har uppgått till 1 387 (1 338) tkr.

2) I beloppet för löner, ersättningar och sociala kostnader ingår personalavvecklingskostnader med 4 124 (12 722) tkr.

3) Årets kostnader hänförliga till pensionsförsäkringen som är tecknad i Collectum uppgår till 6 222 (11 724) tkr. För pensionsförsäkring som tecknats i SPP uppgår kostnaden till 57 (248) tkr, SEB 496 (528) tkr, Moderna Försäkringar 143 (212) tkr, Swedbank 289 (232) tkr och SPV 82 (215) tkr.

Könsfördelning

	2008	varav kvinnor	2007	varav kvinnor
Styrelse	6	67%	6	67%
Övriga ledande befattningshavare	3	0%	3	0%

Sjukfrånvaro

	2008	2007
Total sjukfrånvaro som andel av kontrakterad arbetstid	2,7%	4,0%
Andelen av den totala sjukfrånvaron som avser sjukfrånvaro på 60 dagar eller mer	65,0%	72,1%
Sjukfrånvaro fördelad efter kön		
Män	3,3%	2,9%
Kvinnor	2,4%	4,7%
Sjukfrånvaro fördelad efter ålderskategori:		
29 år eller yngre - redovisas ej, uppgår inte till 10 personer		
30-49 år	2,3%	5,8%
50 år eller äldre	2,9%	3,0%

Ersättningar till styrelsen

		Styrelsearvode
Karin Kronstam	Styrelsens ordförande	160
Tobias Henmark	Ledamot	80
Torsten Håkansta	Ledamot	80
Ieva Jacobson-Liebietis	Ledamot	80
Ulla Lindqvist	Ledamot	80
Elisabeth Wallin Mononen	Ledamot	80

Ersättningar och förmåner till ledande befattningshavare

	Löner och ersättningar 2008	Pensions kostnad	Pension möjlig från år	Avgångs verderlag månader
Jonas Arvidsson VD	1 387	330	65	18
Övriga ledande befattningshavare	1 625	424	65	nej

Premie motsvarande 25% av VD's pensionsgrundande inkomst ska varje kalenderår inbetalas till anvisat försäkringsbolag för ålderspension, sjuk- och familjepension. Verkställande direktören omfattas av ITP-planen med 65 års pensionsålder. I händelse av uppsägning från företaget sida har verkställande direktören rätt till sex månaders uppsägningslön samt arton månaders avgångsvederlag. Dessa reduceras vid eventuell annan arbetsinkomst.

Övriga ledande befattningshavare omfattas av ITP-planen med 65 års pensionsålder. Administrativa chefen har 12 månader uppsägningstid från företaget och affärschefen 6 månader.

Not 8 Övriga ränteintäkter och liknande resultatposter

	2008	2007
Intäktsräntor bank	126	228
Intäktsräntor skattekonto	99	85
	225	314

Not 9 Övriga räntekostnader och liknande resultatposter

	2008	2007
Kostnadsräntor checkräkningskredit	114	53
Kostnadsränta långfristig skuld	610	563
Kostnadsränta skattekonto	36	–
Övrigt	38	–
	798	616

Not 10 Avskrivningar av materiella och immateriella anläggningstillgångar

	2008	2007
Balanserade utgifter för dataprogram	860	861
Goodwill	910	910
Inventarier	917	989
	<u>2 687</u>	<u>2 760</u>

Not 11 Jämförelsestörande poster

	2008	2007
Bland redovisade poster i resultaträkningen ingår intäkter och kostnader av jämförelsestörande karaktär		
-Omstruktureringskostnader		
-Avvecklingskostnader personal	4 124	12 722
-Hyreskostnader	-	5 724
-Övriga kostnader	-	747
	<u>4 124</u>	<u>19 193</u>

Not 12 Aktuell skatt

Ansamlade skattemässiga förlustavdrag uppgår till 64 473 tkr. Beloppet har till ingen del upptagits som uppskjuten skattefordran.

Not 13 Immateriella anläggningstillgångar

	2008-12-31	2007-12-31
<i>Ackumulerade anskaffningsvärden</i>		
Vid årets början	22 559	22 568
Omklassificeringar	–	-9
	<u>22 559</u>	<u>22 559</u>
<i>Ackumulerade avskrivningar enligt plan</i>		
Vid årets början	-2 995	-1 225
Årets avskrivning enligt plan	-1 770	-1 770
	<u>-4 765</u>	<u>-2 995</u>
Planenligt restvärde vid årets slut	<u>17 794</u>	<u>19 564</u>

Not 14 Materiella anläggningstillgångar

	2008-12-31	2007-12-31
<i>Ackumulerade anskaffningsvärden</i>		
Vid årets början	6 971	7 961
Nyanskaffningar	–	280
Avyttringar och utrangeringar	-3 298	-1 279
Omklassificeringar	–	9
	<u>3 673</u>	<u>6 971</u>
<i>Ackumulerade avskrivningar enligt plan</i>		
Vid årets början	-4 438	-3 921
Avyttringar och utrangeringar	2 957	473
Årets avskrivning enligt plan på anskaffningsvärden	-917	-990
	<u>-2 398</u>	<u>-4 438</u>
Planenligt restvärde vid årets slut	<u>1 275</u>	<u>2 533</u>
<i>Tillgångar som innehas via leasingavtal</i>	Inga	Inga

Not 15 Lämnade dispositioner

	2008-12-31	2007-12-31
Svea Billeasing	54	–
	<u>54</u>	<u>–</u>

Not 16 Pågående arbete för annans räkning

	2008-12-31	2007-12-31
Nedlagd tid och direkta kostnader	56 927	49 175
Avgår: Delfakturering	-55 243	-44 657
	1 684	4 518

Not 17 Förutbetalda kostnader och upplupna intäkter

	2008-12-31	2007-12-31
Förutbetalda hyror	3 164	3 342
Övriga poster	1 060	1 932
	4 224	5 274

Not 18 Eget kapital

	2008-12-31
Antal aktier	
Antal aktier 2008-01-01	150 000
Antal aktier 2008-12-31	117 500
Aktiekapitalet består 2008-12-31 av 117 500 aktier à kvotvärde 100 kronor. Samtliga aktier ägs av Svenska Staten genom Näringsdepartementet. Vid extra bolagsstämma 14 november 2008 beslutades om en minskning av antalet aktier till 117 500 stycken.	

Not 19 Aktieägartillskott

	2008-12-31	2007-12-31
Erhållet ovillkorat aktieägartillskott	–	30 000
	–	30 000

Not 20 Övriga skulder till kreditinstitut

	2008-12-31	2007-12-31
Förfallotidpunkt, 1-5 år från balansdagen	11 250	15 000
Förfallotidpunkt, senare än 5 år från balansdagen	–	–
	11 250	15 000

Amortering ska ske under perioden 2008 - 2011 med 3 750 tkr per år.

Not 21 Checkräkningskredit

	2008-12-31	2007-12-31
Beviljad kreditlimit	30 000	30 000
Outnyttjad del	-12 386	-30 000
Utnyttjat kreditbelopp	17 614	–

Checkräkningskredit är upptagen hos Skandinaviska Enskilda Banken.
Räntesatsen för kontot följer SEB:s basränta.

Not 22 Upplupna kostnader och förutbetalda intäkter

	2008-12-31	2007-12-31
Semesterlöneskuld	3 589	5 226
Sociala avgifter	6 187	8 161
Uppsägningslöner	2 884	1 984
Upplupna lönekostnader	222	3 387
Övrigt	5 814	9 188
	18 696	27 946

Not 23 Justering för poster som inte ingår i kassaflödet

	2008-12-31	2007-12-31
Avskrivningar	2 687	2 760
Förlust vid avyttring av inventarier	275	-336
	2 962	2 424

Not 24 Förvärv av materiella anläggningstillgångar

	2008-12-31	2007-12-31
Årets investeringar	–	280
	–	280

Not 25 Upptagna lån

	2008-12-31	2007-12-31
Långfristigt lån SEB	11 250	15 000

Ränta utgår med SEB Basränta + 0,25%. Lånet löper på fem år med första förfallodag för amortering är 2008-03-30.

Förslag till vinstdisposition

Till årsstämmans förfogande står följande medel:

Balanserade vinstmedel	12 650 090
Årets resultat	<u>-13 429 687</u>
Summa fritt eget kapital	-779 597

Till årsstämmans förfogande finns inga fria medel. Styrelsen föreslår att ansamlad förlust 779 597 kronor överförs i ny räkning.

Bolagets resultat- och balansräkning kommer att föreläggas årsstämman 2009-04-16 för fastställelse.

Styrelsen och verkställande direktören försäkrar att årsredovisningen har upprättats i enlighet med Redovisningsrådets rekommendationer och i enlighet med ägarens ägarpolicy. Årsredovisningen har upprättats i enlighet med god redovisningssed och ger en rättvisande bild av bolagets ställning och resultat.

Förvaltningsberättelsen ger en rättvisande översikt över utvecklingen av bolagets verksamhet, ställning och resultat samt beskriver väsentliga risker och osäkerhetsfaktorer som bolaget står inför.

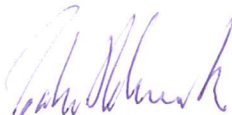
Stockholm den 4 mars 2009



Karin Kronstam
Ordförande



Tobias Henmark



Torsten Håkansta



Leva Jacobson-Libietis



Ulla Lindqvist



Elisabeth Wallin Mononen



Lena Hansson
Arbetsagarrepresentant



Benny Sandberg
Arbetsagarrepresentant



Björn Petersson
Verkställande direktör

Vår revisionsberättelse har avgivits den 5 mars 2009

PricewaterhouseCoopers AB



Per Wardhammar
Auktoriserad revisor

Revisionsberättelse

Till årsstämman i

Arbetslivsresurs AR AB (publ)

Org nr 556448-5638

Vi har granskat årsredovisningen och bokföringen samt styrelsens och verkställande direktörens förvaltning i Arbetslivsresurs AR AB (publ) för år 2008. Det är styrelsen och verkställande direktören som har ansvaret för räkenskapshandlingarna och förvaltningen och för att årsredovisningslagen tillämpas vid upprättandet av årsredovisningen. Vårt ansvar är att uttala oss om årsredovisningen och förvaltningen på grundval av vår revision.

Revisionen har utförts i enlighet med god revisionssed i Sverige. Det innebär att vi planerat och genomfört revisionen för att med hög men inte absolut säkerhet försäkra oss om att årsredovisningen inte innehåller väsentliga felaktigheter. En revision innefattar att granska ett urval av underlagen för belopp och annan information i räkenskapshandlingarna. I en revision ingår också att pröva redovisningsprinciperna och styrelsens och verkställande direktörens tillämpning av dem samt att bedöma de betydelsefulla uppskattningar som styrelsen och verkställande direktören gjort när de upprättat årsredovisningen samt att utvärdera den samlade informationen i årsredovisningen. Som underlag för vårt uttalande om ansvarsfrihet har vi granskat väsentliga beslut, åtgärder och förhållanden i bolaget för att kunna bedöma om någon styrelseledamot eller verkställande direktören är ersättningsskyldig mot bolaget. Vi har även granskat om någon styrelseledamot eller verkställande direktören på annat sätt har handlat i strid med aktiebolagslagen, årsredovisningslagen eller bolagsordningen. Vi anser att vår revision ger oss rimlig grund för våra uttalanden nedan.

Årsredovisningen har upprättats i enlighet med årsredovisningslagen och ger en rättvisande bild av bolagets resultat och ställning i enlighet med god redovisningssed i Sverige. Förvaltningsberättelsen är förenlig med årsredovisningens övriga delar.

Vi tillstyrker att årsstämman fastställer resultaträkningen och balansräkningen, behandlar förlusten enligt förslaget i förvaltningsberättelsen och beviljar styrelsens ledamöter och verkställande direktören ansvarsfrihet för räkenskapsåret.

Stockholm den 5 mars 2009

PricewaterhouseCoopers AB



Per Wardhammar
Auktoriserad revisor

Arbetslivsresurs AR AB

Bolagsstyrningsrapport 2008

Arbetslivsresurs bolagsorgan är årsstämman, styrelsen, VD och revisorerna. Årsstämman väljer styrelse och revisorer. Styrelsen utser VD. Arbetslivsresurs är helägt av staten. Ägaren lämnar förslag på ledamöter i styrelsen i enlighet med Statens ägarpolitik 2007 (Näringsdepartementet art nr N6019). Nomineringsprocessens mål är att styrelsen ska ha hög kompetens som är väl anpassad till företagets verksamhet, situation och framtida utmaningar. Ledamöterna ska alltid se till bolagets bästa. Ägaren förväntar sig att ledamöterna har hög integritet och motsvarar de krav på gott omdöme som förväntas av företrädare för av staten ägda bolag. Revisorerna skall på uppdrag av årsstämman granska räkenskaperna samt styrelsens och VD:s förvaltning under året.

Arbetslivsresurs har anpassat sin bolagsstyrning till de regler som följer av Svensk kod för bolagsstyrning (Koden), som också utgör en del av statens ägarpolitik. Bolaget följer Koden till alla delar, utom vad avser valberedning, där bolaget i stället följer statens ägarpolitik, revisionsutskott och beträffande ledamöternas oberoende visavi ägaren.

Därutöver har regeringen fattat beslut om riktlinjer för extern rapportering, anställningsvillkor m m för ledande befattningshavare samt i ett antal policyfrågor, där företag med statligt ägande åläggs att agera föredömligt. Sistnämnda gäller bland annat jämställdhet, miljö, mångfald och arbetsmiljö.

Avvikelser från efterlevnaden av statens ägarpolitik, Koden och meddelade riktlinjer redovisas i förekommande fall enligt principen följa eller förklara i tabellen på sidan 38 i denna rapport. Denna rapport har inte granskats av bolagets revisorer.

Bolagsordningen stadgar att Arbetslivsresurs verksamhet är arbetslivsinriktad rehabilitering, hälsofrämjande verksamhet och därmed förenlig verksamhet med en strävan att på marknadsmässiga villkor få god tackning över hela landet.

ÅRSSTÄMMA

Årsstämman är Arbetslivsresurs högsta beslutande organ. På årsstämman som hålls inom sex månader efter räkenskapsårets utgång fastställs resultat- och balansräkningar, beslutas om utdelning, väljs styrelse och i förekommande fall revisorer. Vidare fastställs styrelsens arvode och behandlas andra lagstadgade ärenden.

Till årsstämman 2009 kommer kallelse till den ordinarie årsstämman att ske genom brev med posten samt genom annonsering i Post- och Inrikes Tidningar och Dagens Nyheter i enlighet med kraven i bolagsordningen. Av kallelsen framgår en detaljerad dagordning med bl a val av styrelse och revisorer. I ett led att erbjuda en öppen information kommer årsstämman den 16 april att vara öppen för allmänheten.

